

قوائم تبادل الادوار

يوجد نوعين من قوائم تبادل الادوار

1- تبادل الادوار (للمضارب المبتدأ و المتوسط)

2- تبادل الادوار اللحظي (للمضارب المحترف)

لماذا تبادل الأدوار بعد الاختراقات ؟ انه بكل بساطه السهم يصعد يخترق قمته و يرتفع ثم يرجع يصحح فيما يقال جنى أرباح و عندنا فنيا جنى الأرباح يسمى تبادل الأدوار و للفرقة بين الاختراقات و تبادل الأدوار المثال التالي

الاختراق (صعود)



تبادل الادوار (جنى ارباح)

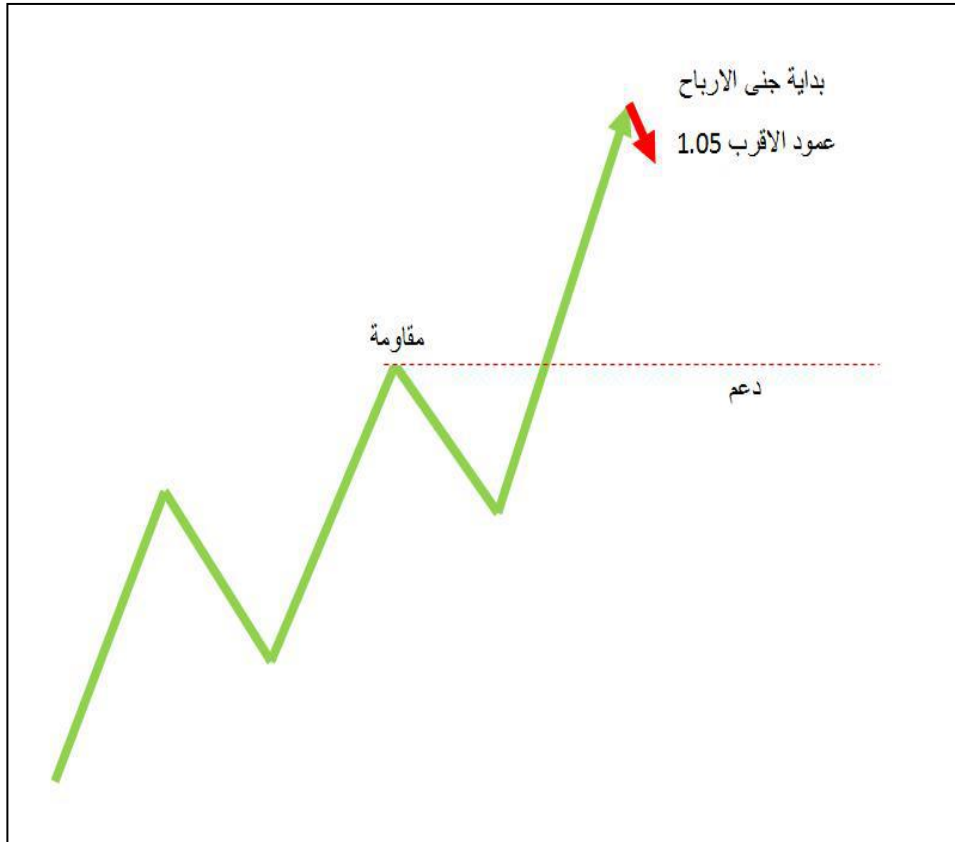


لماذا سمى بتبادل أدوار؟

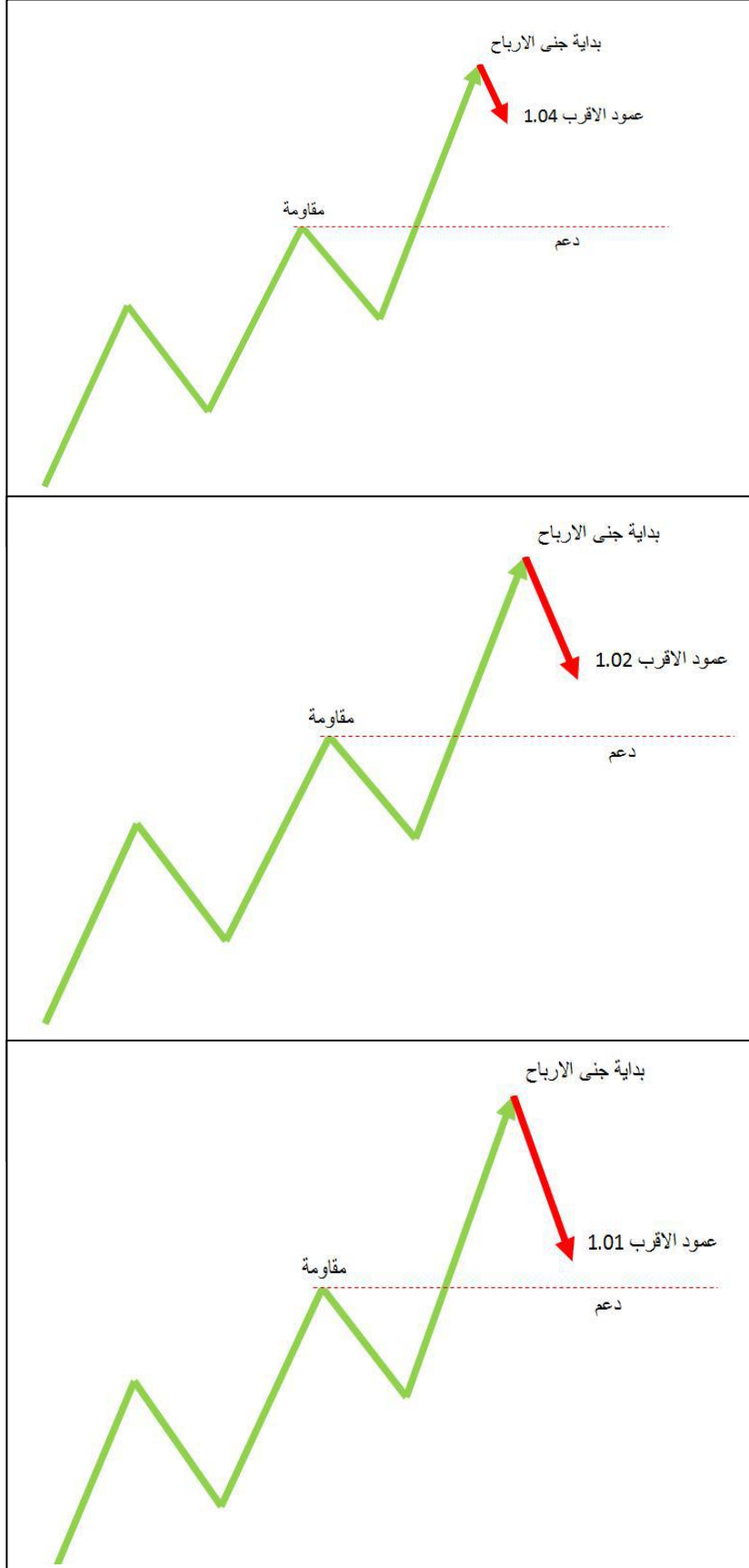
نحن نعرف أن الاختراق يكون للمقاومات و عندما يعود السهم فى جنى الأرباح لإختبار المقاومة اللى اخترقها سابقا تصبح دعم بالنسبة للسهم و يتبدل دورها من مقاومة إلى دعم لذلك سمى تبادل الأدوار أى أن المقاومة أصبحت دعم للسهم.

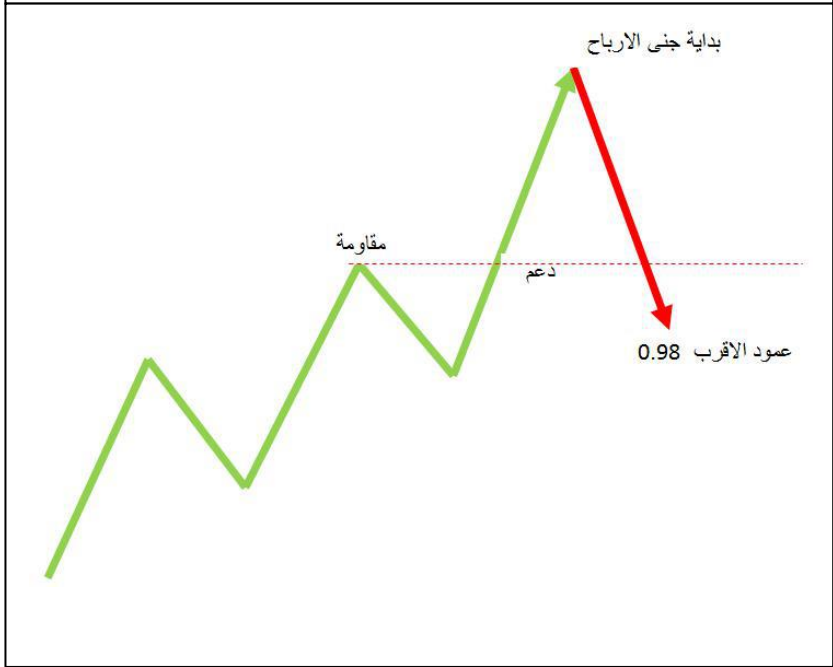
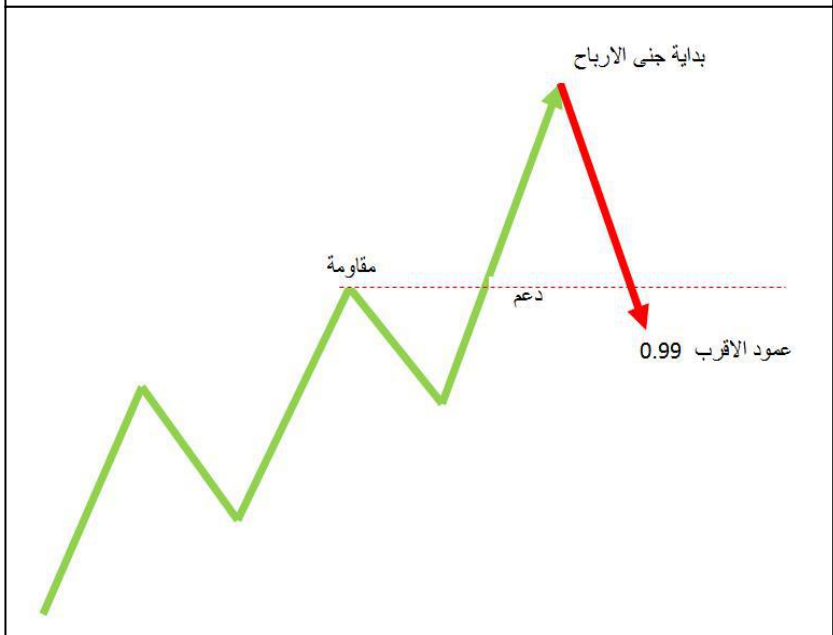
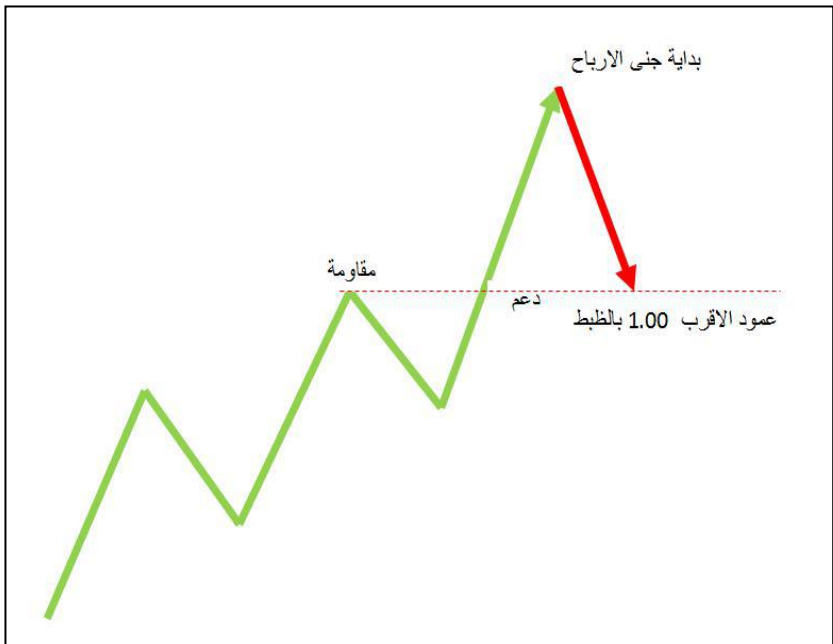
للتوضيح اكثر نبدأ سويا فى تخيل ما سوف يحدث للسهم بعد الاختراق و بداية الهبوط

1- تبادل الأدوار فى بدايته يظهر فى قوائم تبادل الأدوار مثل هذا



لاحظ تطور أرقام عمود الأقرب مع كل هبوط السهم بدأ يهبط
أكثر و عمود الأقرب يقل فى الرقم





تأملوا فى الشرح أعلاه جيدا و مراحل تكون تبادل الأدوار و كذلك عمود الاقرب الذى يقل كلما اقترب السهم من منطقة تبادل الادوار حتى يصل للواحد الصحيح عندها ثم يكسر و يهبط او يرتد

للتوضيح من الاخر لا تهتم إلا بالاسهم اللى حول الواحد الصحيح فوق قليلا تحت قليلا لمن حول الواحد الصحيح لانها منطقة تبادل الادوار مثال لذلك



السؤال هنا هل نشترى مباشرة بعد الوصول لمنطقة تبادل الأدوار ؟

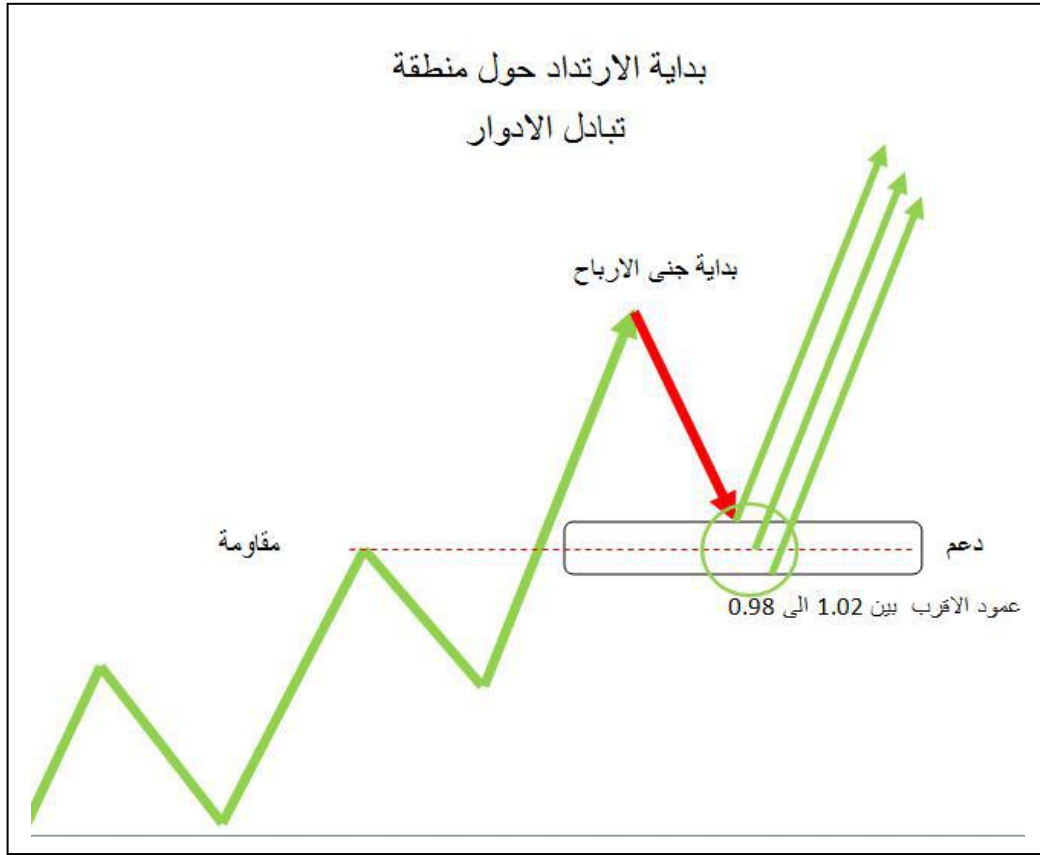
الإجابة : لا لا لا لا لا لا

تذكر قلنا قد يكسر منطقة تبادل الأدوار و يهبط

طيب متى اشترى عند منطقة تبادل الأدوار ؟

الإجابة : عندما تبدأ تظهر إشارات الارتداد و أهم هذه الإشارات الشموع اليابانية

السهم بعد الوصول لمنطقة تبادل الأدوار اما يعاود الارتفاع أعلى منها بقليل أو منها بالظبط أو أسفل منها بقليل

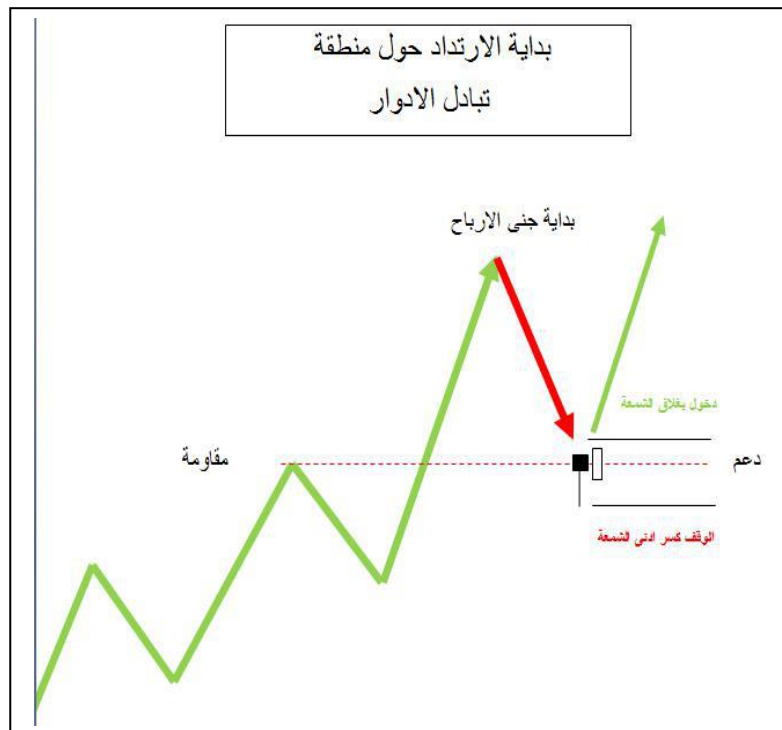


طيب ما هي أهم الشموع التي تبين أن السهم بدأ يرتد

1- نموذج الشموع البالغة.. شمعة هابطه ثم شمعة بالعة تفتح اسفلها و تغلق أعلاها



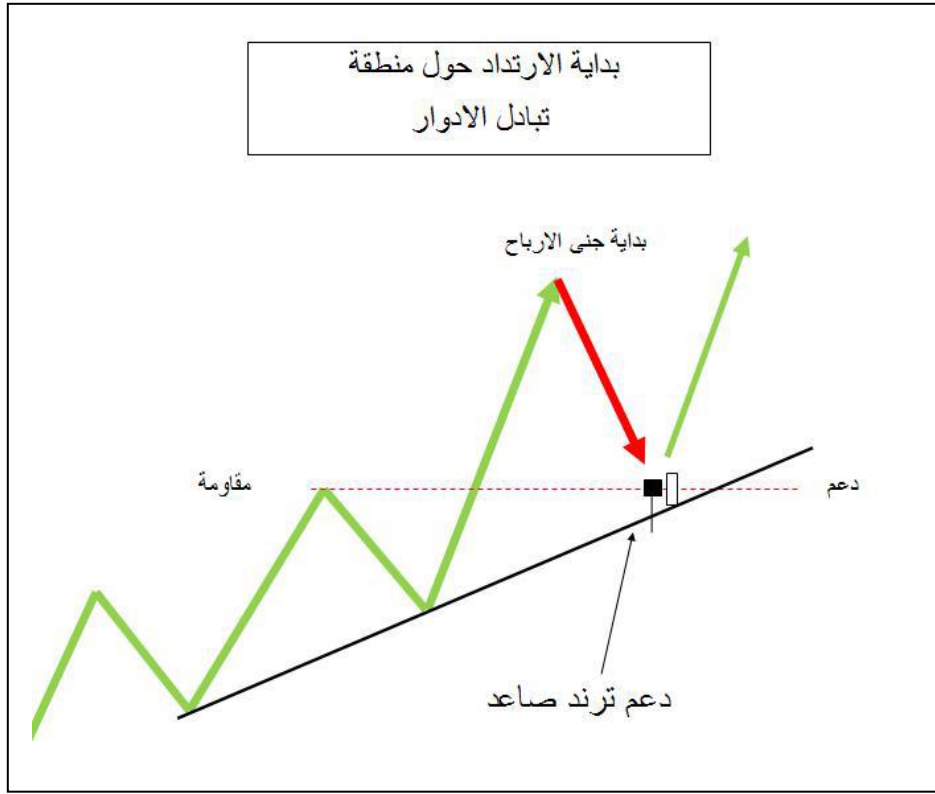
2- نموذج شموع الكومبو المركب .. شمعة بن بار شرائية يتبعها شمعة شرائية تغلق أعلى من شمعة البن بار



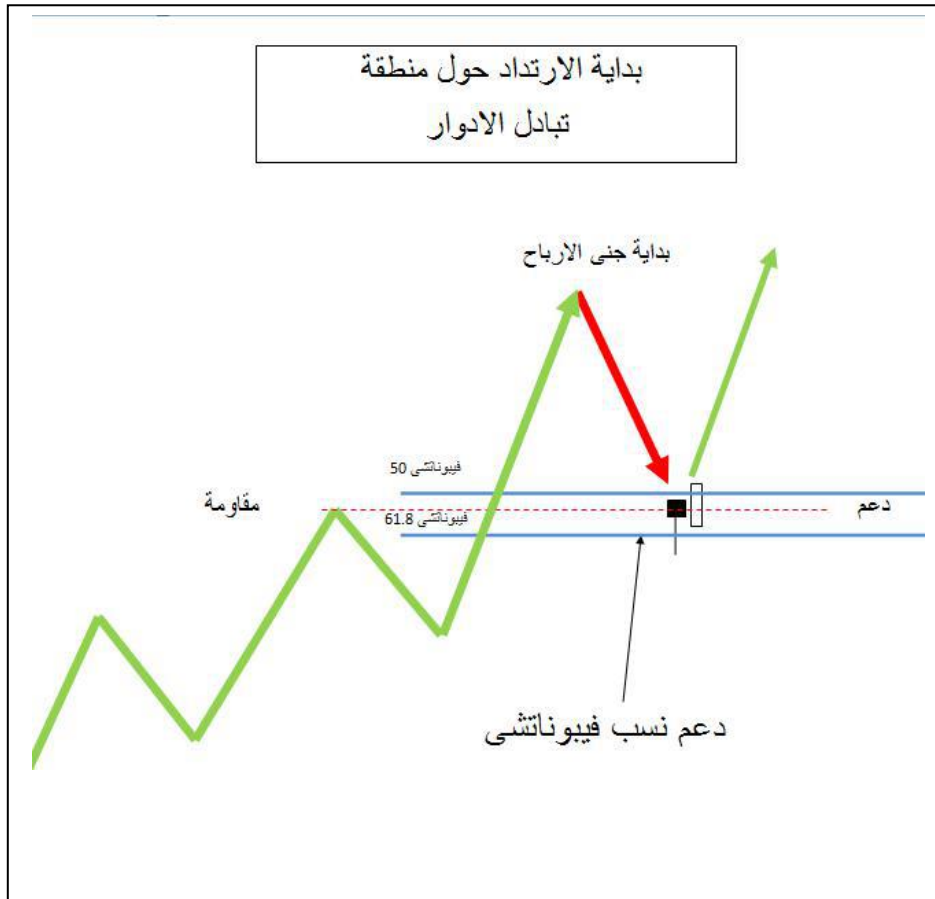
العوامل المساعدة على اختيار أفضل الصفقات من قوائم تبادل الأدوار:

- 1- ترند صاعد
 - 2- نسبة فيبوناتشى ارتداد بين 50 إلى 61.8 فيبوناتشى
 - 3- متوسط 50 أو 100 أو 200
 - 4- وجود دايفرجنس ايجابى مع احد المؤشرات
 - 5- تقاطع إيجابى لمؤشر الاستوكاستيك عند خط ال 20
 - 6- نموذج هارمونيك سلبى يستهدف منطقة تبادل الأدوار
 - 7- أحجام التداول تزداد مع الارتفاع و تقل مع جنى الأرباح
- طبعا كل الدعوم السابقة لا يلزم أن تكون متواجده معا على نفس السهم.. يكفى فقط تواجد 2 أو 3 منها عند منطقة تبادل الأدوار.. و كلما زاد عدد الدعوم في منطقة تبادل الأدوار كلما زادت قوة الصفقة
- للتوضيح اكثر نأخذ مثال على كل دعم و كيفية تفاعل الشموع معه :

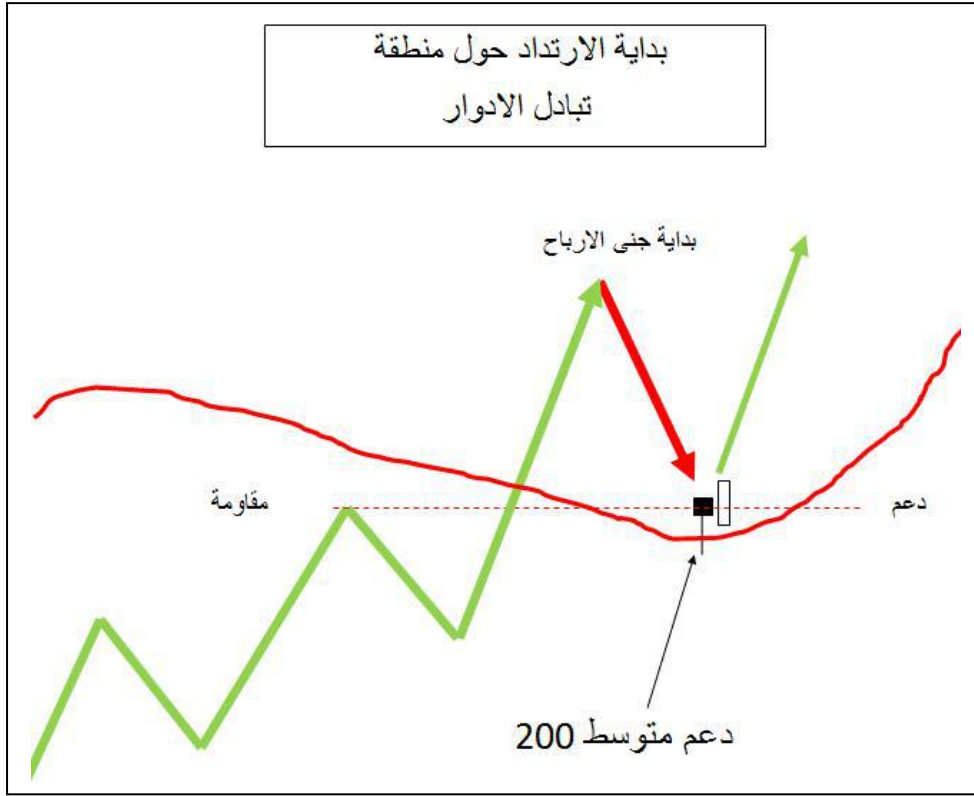
1- مثال لدعم ترند صاعد عند منطقة تبادل الأدوار



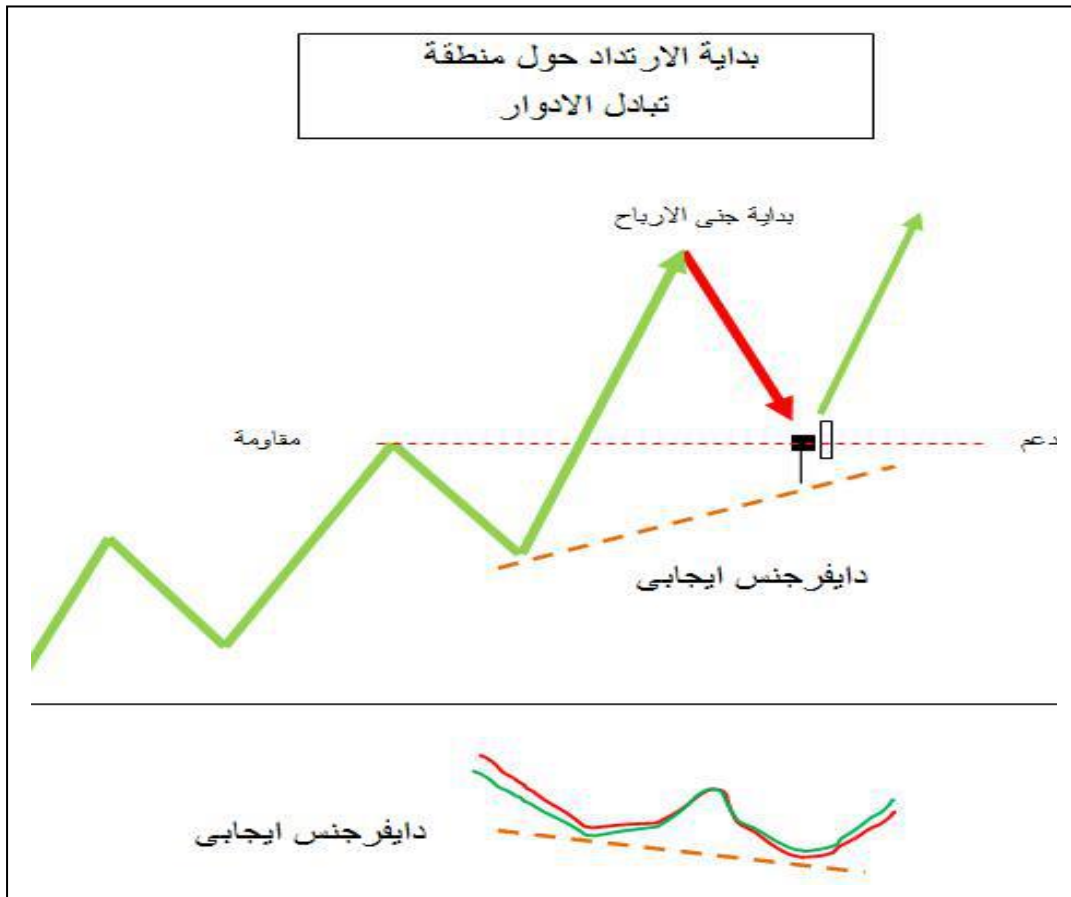
2- مثال دعم نسب فيبوناتشي عند منطقة تبادل الأدوار



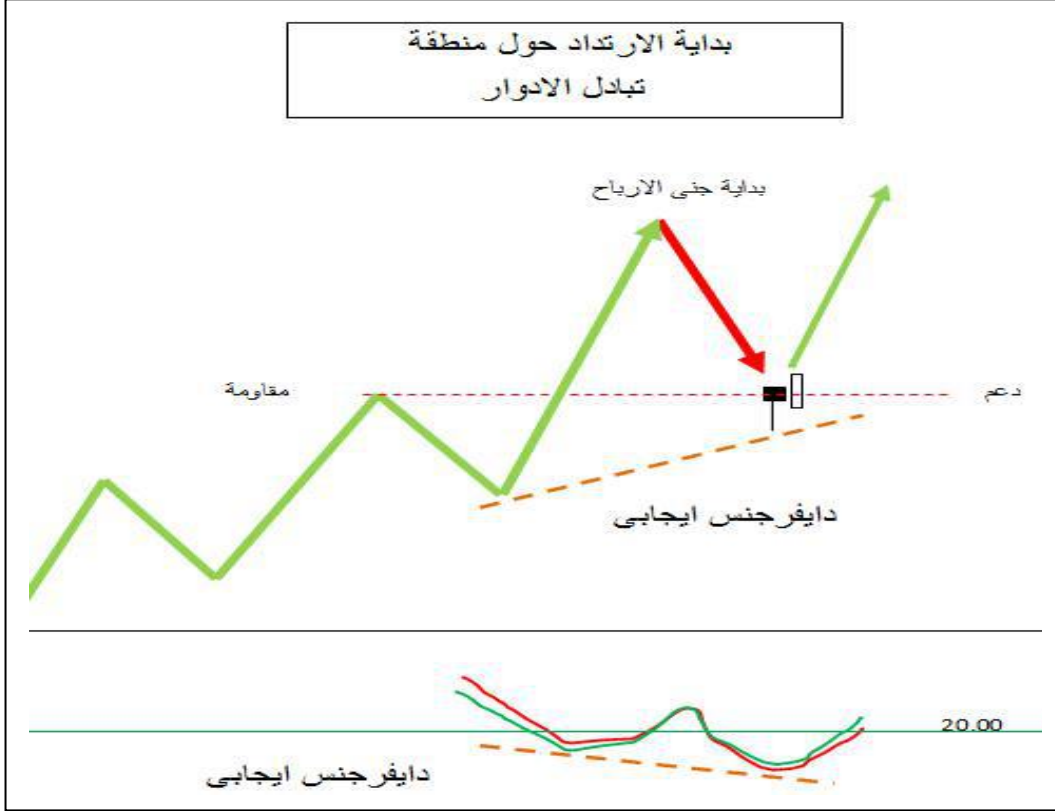
3- مثال دعم متوسط عند منطقة تبادل الادوار



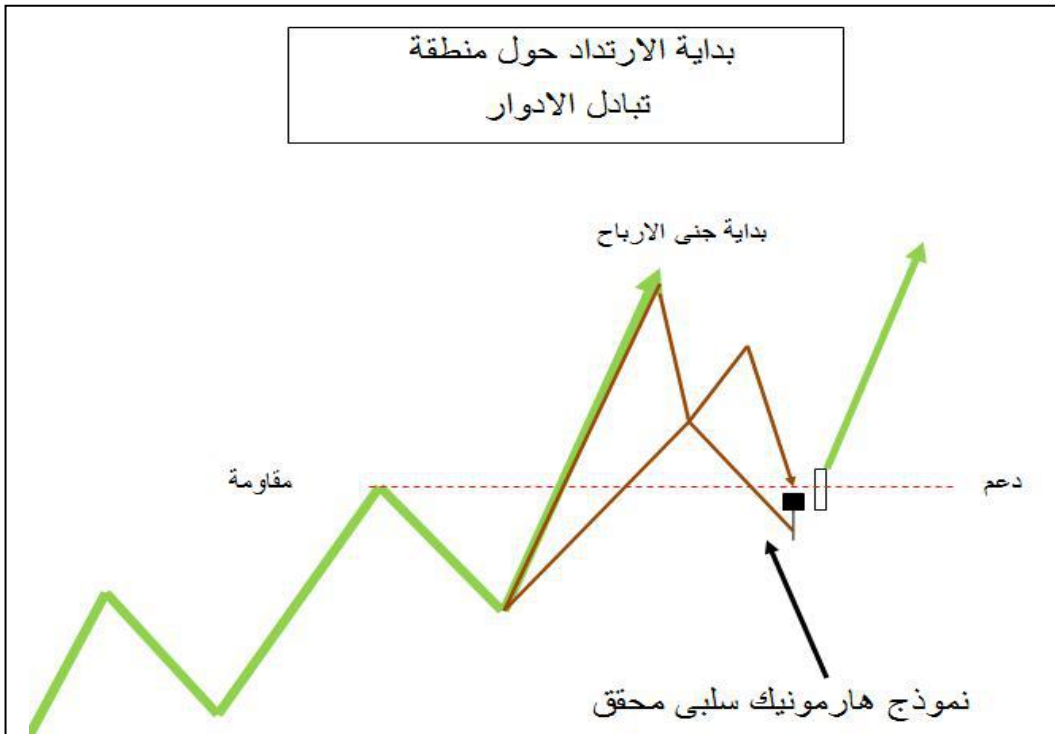
4- مثال للدائفرجنس الايجابي عند منطقة تبادل الادوار



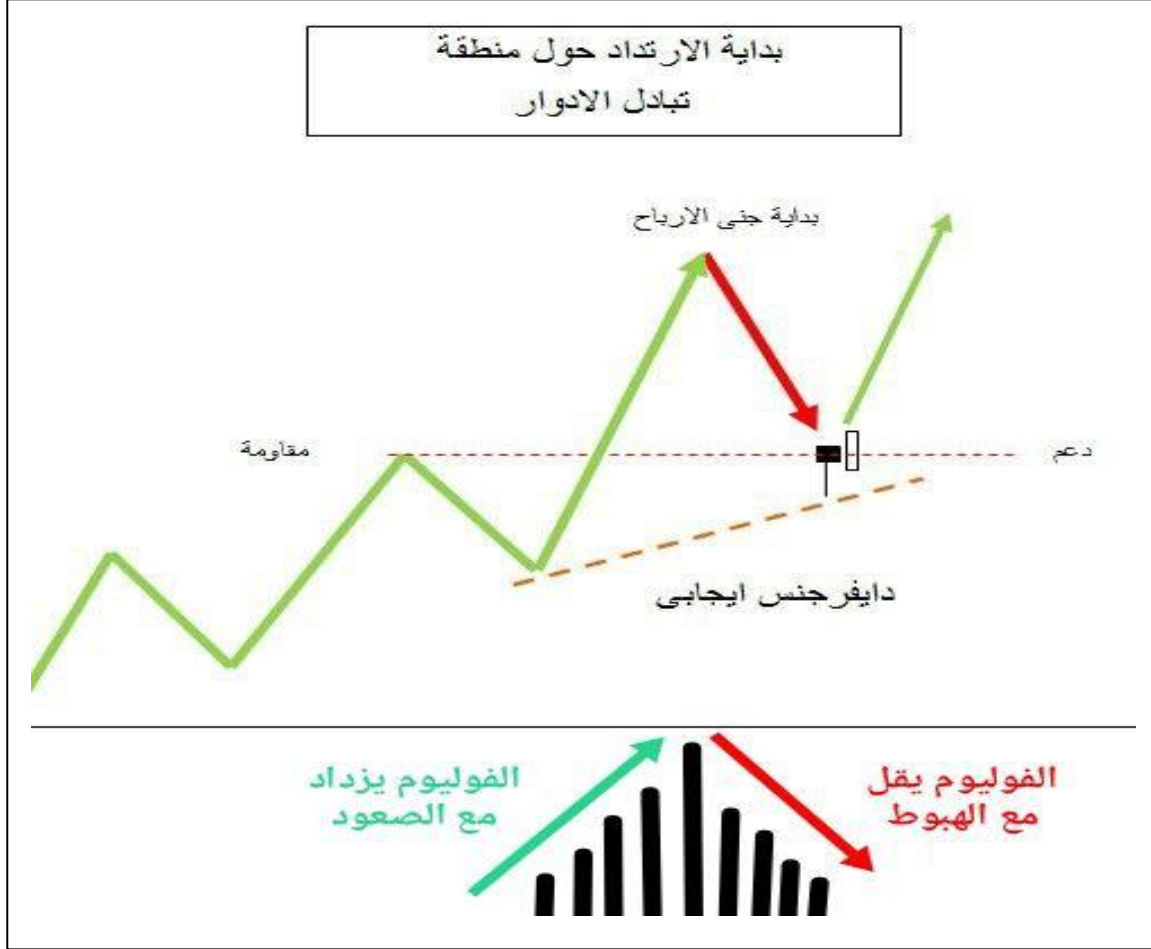
5- مثال لتقاطع لتقاطع مؤشر الاستوكاستيك مع خط ال 20 صعودا في مناطق تبادل الادوار



6- مثال لنموذج هارمونيك سلبي تم تحقيقه عند منطقة تبادل الادوار و يحدث بعده ارتداد للصعود



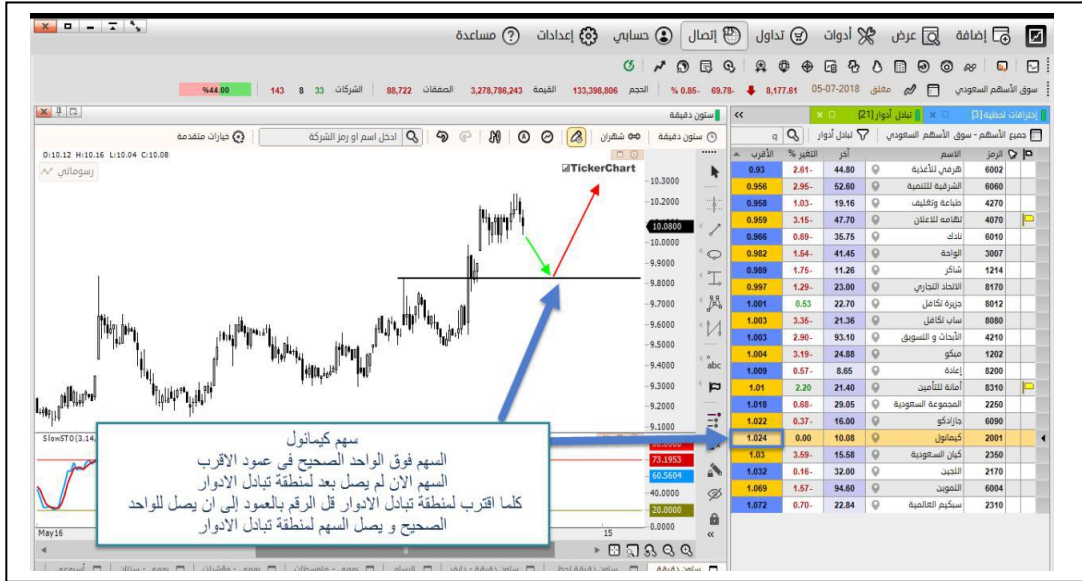
7- مثال أحجام التداول تزداد مع الارتفاع و تقل مع جنى الأرباح



و الان و بعد ان عرفنا فكرة تبادل الأدوار و العوامل المساعدة
تعالا بنا نطبق هذا على عمود الاقرب فى المنصه و نعرف
معنى رقم الاقرب و شكل السهم المتكون و كيف نتعامل معه

كيفية التعامل مع عمود الاقرب بالمنصه و فهم موقع السهم من منطقة تبادل الادوار :

1- السهم مازال فوق منطقة تبادل الادوار و لم يصلها بعد عمود الاقرب فوق الواحد الصحيح



2- لسهم عند منطقة تبادل الادوار بالظبط عمود الاقرب حول الواحد الصحيح او قريب جدا منه



3- السهم هبط تحت منطقة تبادل الادوار و يمكن يكون حراق



و اخيرا نحب ان نكرر ان تبادل الادوار آمن اكثر من
الاختراقات لكن لمن يصبر و يتقيد بالوقف و يستمر في السهم
حتى الهدف الاول و هو القمه السابقة التي هبط منها السهم .